

Codice Etico

INDICE

- ❖ Il Codice etico di Alutec
- ❖ Valori aziendali
- ❖ L'attenzione alle persone
- ❖ Salute e sicurezza sul lavoro
- ❖ Politica ambientale
- ❖ Attenzione al cliente
- ❖ Rapporti con la Pubblica Amministrazione
- ❖ Condivisione ed attuazione del Codice Etico
- ❖ Segnalazione delle violazioni



Alutec è produttrice e distributrice affermata di una vasta gamma di profili standard d'alluminio e di accessori che rendono il sistema semplice e flessibile. Attiva sul mercato da più di trent'anni, si occupa di automazione industriale legata alla movimentazione del prodotto ed offre un servizio di progettazione e realizzazione di sistemi di trasporto per materiali di ogni genere, inseribili in qualsiasi tipo di linea produttiva.

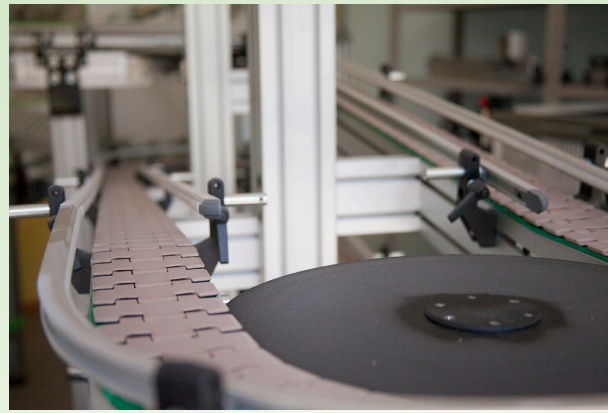
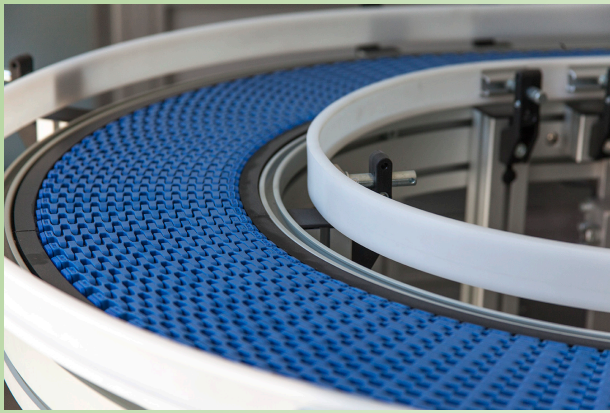


Qualità, ricerca e innovazione.

Flessibilità organizzativa

Capacità produttive di vertici di settore





Il **Codice etico** è uno strumento utile per mantenere il valore e l'integrità dell'azienda nel tempo. È un insieme di principi positivi e regole di comportamento che *Alutec* ha volontariamente scelto di adottare e divulgare come concreta espressione delle proprie intenzioni nei confronti di coloro con i quali entra in contatto per il raggiungimento della propria mission aziendale. Pertanto, le norme del Codice Etico non sostituiscono bensì integrano i doveri essenziali dei lavoratori e non li esonerano dall'obbligo di rispettare la normativa civile, penale, amministrativa e contrattuale vigente in materia.

Basato sui valori fondamentali della cultura aziendale, il Codice Etico stabilisce norme di comportamento per tutti coloro che sono coinvolti nell'attività dell'azienda. Costituisce una misura preventiva contro i reati ai sensi del D. Lgs. 231/01 ed opera in sinergia con il Modello 231, rafforzando gli accordi aziendali esistenti.



Perché siamo ricorsi a un codice

Integrità morale, correttezza, onestà e trasparenza sono i principi fondamentali che da sempre guidano la nostra azienda



Alutec si avvale di linee guida così da disporre le proprie attività rispettando il Decreto Legislativo n. 231/2001. Il Codice Etico è condiviso a beneficio di tutti, siano essi dipendenti, figure dirigenziali, amministrative o partner esterni.

Il costante desiderio di migliorarsi, spinge l'azienda a:

- diffondere protocolli aziendali delle attività da noi svolte, rafforzando le misure di prevenzione;
- monitorare la diffusione e la messa in atto dei valori presenti nel suddetto Codice;
- integrare i principi del Sistema di Gestione aziendale con quelli espressi dal Codice;
- sensibilizzare tutte le figure aziendali rispetto alle violazioni del Codice Etico disponendo provvedimenti in caso di irregolarità.

Relazione tra il Codice e le altre norme

Il Codice Etico non si presenta come rivale delle leggi vigenti o del Contratto Collettivo Nazionale applicato, bensì è visto come uno strumento rafforzativo. *Alutec* rispetta le leggi e i regolamenti vigenti in Italia.





Attraverso il Codice, *Alutec* definisce la propria etica divulgandola all'interno dell'azienda, consci del fatto che i valori deontologici, fondamento della cultura aziendale, non entrano in contrasto con l'interesse della Società. *Alutec* coinvolge le Funzioni Responsabili fornendo loro strumenti atti a raggiungere un obiettivo di sviluppo sostenibile, costante e corretto della molteplicità di interessi e soggetti coinvolti.

Il Codice Etico ha **valenza contrattuale**.

Pertanto, l'osservanza delle norme comportamentali site nel presente documento è da ritenersi parte essenziale delle obbligazioni contrattuali dei lavoratori di *Alutec*, così come disposto dall'art. 2104 c.c.

La violazione delle norme presenti nel Codice potrebbe costituire inadempimento alle obbligazioni primarie del rapporto di lavoro ed illecito disciplinare con ogni conseguenza di legge, anche in ordine alla conservazione del rapporto di lavoro. In taluni casi, la violazione comporterebbe l'eventuale risarcimento dei danni derivati dalla stessa.



Integrità



Alutec è un'azienda basata sull'integrità morale, sull'onestà, sull'equità e soprattutto sull'imparzialità dei comportamenti di ogni singolo individuo. Tali privilegi costituiscono un modo comune di sentire ed agire.

Trasparenza



Alutec elabora le informazioni in modo accurato, basandosi sulla veridicità delle stesse. La trasparenza è il modus operandi adottato dalla Società per divulgare tali informazioni sia internamente che esternamente.

Rispetto



Lo staff è la risorsa chiave di *Alutec*. Il rispetto, le pari opportunità di crescita e di sviluppo professionale, uniti al riconoscimento dei meriti personali, rappresentano le linee guida dell'azienda.

Alutec crede nella correttezza e nella trasparenza applicando questi valori anche in ambito contabile, amministrativo-finanziario e comunicativo.

In ambito fiscale/contabile sono adottati i principi di revisione internazionali ISA Italia; tutte le operazioni e transizioni sono effettuate con la massima correttezza, permettendo di controllare le fasi di gestione e le responsabilità in capo alle varie figure coinvolte dando la possibilità di ricostruire le modalità di svolgimento del proprio operato (tracciabilità).

- Ad ogni attività contabile viene applicata la massima trasparenza nel rispetto delle norme contabili e fiscali vigenti;
- la precisione delle informazioni scambiate, la legittimità formale, la chiarezza e veridicità dei riscontri contabili sono fondamenti imprescindibili;
- tutta la documentazione inerente le registrazioni contabili viene regolarmente registrata e conservata.



Per quanto riguarda la comunicazione, l'azienda s'impegna a fornire tempestivamente informazioni veritiere e complete. Seguendo tale criterio, il Codice Etico è un mezzo usato per orientare la cultura e le decisioni aziendali all'applicazione del principio di trasparenza.





L'onestà e la completezza del commerce di *Alutec* prendono piede dalla volontà di perseguire gli obiettivi aziendali rispettando le disposizioni in materia di Antitrust, promuovendo la **leale competizione** fra le parti e contrastando apertamente qualunque pratica scorretta finalizzata all'ottenimento di indebiti vantaggi.

Alutec s'impegna ad adottare una linea rigida e rigorosa nei confronti di tutte le condotte volte ad un'appropriazione indebita nonché all'arrecare un vantaggio conseguito illecitamente. Uno dei principi dell'azienda è il raggiungimento dell'interesse aziendale senza assumere una condotta disonesta.

Alutec è altresì consapevole dell'importanza di **partecipare attivamente** alla vita della comunità ritenendo fondamentale regolare ogni donazione e sponsorizzazione con l'ambizioso obiettivo di rispettare il principio di tracciabilità e trasparenza nelle decisioni. Per tale ragione, la scelta dei beneficiari viene monitorata per evitare il rischio che quanto donato per il sostegno di una causa sia utilizzato con finalità corruttive.





Alutec pone da sempre al centro del proprio progetto imprenditoriale la **professionalità** e la singola **partecipazione** delle persone, instaurando una relazione che mira a riconoscere il lavoro di ognuno come elemento essenziale di crescita aziendale e personale.

Porre uno sguardo attento nei confronti del personale aziendale può portare ad un incoraggiamento del singolo individuo agendo in ottica di professionalità, integrità e responsabilità.

Adottando un approccio di **miglioramento continuo**, *Alutec* si impegna nella ricerca di percorsi di formazione a cui far partecipare il proprio organico, così da favorire uno sviluppo e una

crescita professionale e personale. Per *Alutec* i dipendenti hanno pari dignità e, indipendentemente dal ruolo ricoperto, offre pari opportunità. Inoltre, l'azienda si adopera affinché non esistano casi discriminatori in base all'età, al genere, alla sessualità, allo stato di salute, alla razza, alla nazionalità, alle opinioni politiche e alle credenze religiose dei propri lavoratori.

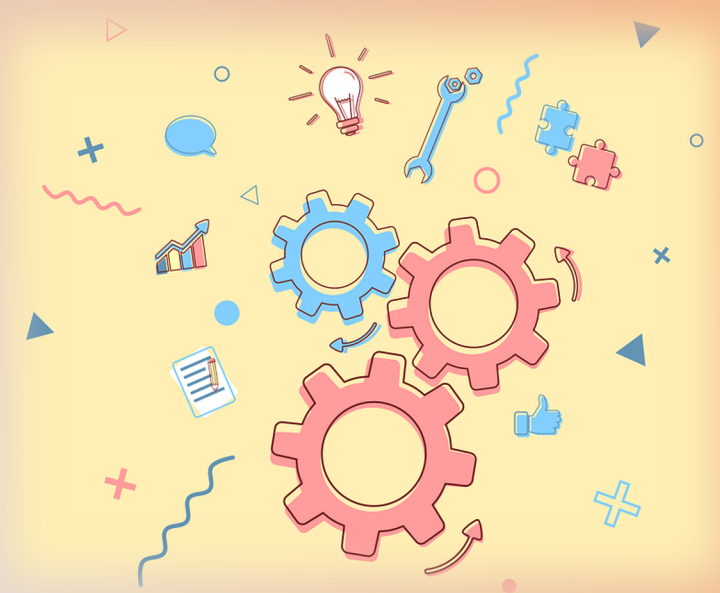
Alutec regola tutti i rapporti di lavoro mediante **contratto**.

Selezione, assunzione, training, avanzamento di carriera ed eventuale licenziamento, sono gli aspetti occupazionali adottati dalla nostra azienda. Nell'ambito della gestione delle risorse umane, le relative valutazioni di assunzione sono svolte ripudiando favoritismi, nepotismi e ogni forma di clientelismo. Inoltre, disparità motivabili sulla base di criteri oggettivi, sono il risultato delle diverse qualità di ogni singolo individuo e non costituiscono un fattore discriminativo per l'azienda.



I beni aziendali come gli strumenti di comunicazione, quali telefono, computer e simili, nonché i mezzi di trasporto, vengono utilizzati dal nostro personale in funzione dell'attività lavorativa da svolgere. Pertanto, l'utilizzo di sistemi informatici e dei relativi programmi e applicazioni, dovrà essere limitato ad esigenze di carattere professionale. In tale ottica, si chiede al personale di custodire in modo appropriato le apparecchiature informatiche fornite e di rispettare le norme sul diritto d'autore, osservando anche il divieto di salvataggio di file o documenti di natura illecita, oltraggiosa o discriminatoria.

La **tutela della privacy** dei dipendenti è un aspetto molto importante ed è gestita mediante l'applicazione di elevati standard di sicurezza così da regolare la tipologia delle informazioni da richiedere e le modalità di trattamento e conservazione dei dati.





Il personale *Alutec*, nell'ambito delle proprie mansioni, partecipa attivamente al processo di **prevenzione dei rischi** e dell'incolumità pubblica, nonché di tutela della salute e della sicurezza nei confronti di se stesso, dei colleghi e dei terzi.

L'azienda aggiorna costantemente le politiche di prevenzione stabilendo procedure, metodi di lavoro e istruzioni operative chiare, coerenti e comprensibili a tutti i livelli, favorendo adeguate iniziative di formazione con la massima accessibilità della documentazione.

L'obiettivo è proteggere le proprie risorse umane e *Alutec* auspica che, in coerenza con la formazione ricevuta, ciascuno dei lavoratori si adoperi all'identificazione di possibili fonti di pericolo e segua con serietà e scrupolo le disposizioni in materia di sicurezza che li riguardano. Questo non accade solamente tra le persone all'interno dell'azienda, bensì anche con i fornitori, le imprese, i partner e i clienti coinvolti nella propria attività.





Alutec pone grande attenzione alle questioni ambientali incoraggiando la tutela dell'**ambiente**, preservando la biodiversità e la gestione sostenibile delle risorse naturali.

Ove possibile, ricorriamo a strategie e tecniche aziendali capaci di ridurre l'impatto ambientale generato dalla nostra attività e, per farlo, ci aggiorniamo costantemente sulle innovazioni derivate dallo sviluppo della ricerca scientifica e dalla disponibilità delle migliori tecniche e tecnologie.

Alutec opera nel rispetto della normativa vigente e in linea con i seguenti principi :

- graduale integrazione della cura degli aspetti ambientali delle attività svolte con le strategie ambientali;
- gestione sostenibile della risorsa ambiente;
- compimento di azioni necessarie ad assicurare il rispetto e l'adeguamento alle previsioni normative vigenti;
- coinvolgimento del personale sulle problematiche ambientali al fine di raggiungere elevati standard di professionalità.



Il rapporto di *Alutec* con i clienti è caratterizzato da un'elevata **professionalità** e improntato alla disponibilità, al rispetto e alla cortesia, nonché alla massima **collaborazione**.

Obiettivo primario della società è la piena soddisfazione delle esigenze dei propri clienti, al fine di creare un rapporto solido ispirato a valori quali correttezza ed efficienza.

I contratti e le comunicazioni con gli acquirenti sono:

- chiari e semplici;
- conformi alle normative vigenti;
- completi, così da non trascurare elementi rilevanti ai fini della decisione del cliente;
- atti a proteggere informazioni confidenziali della clientela.



La nostra azienda pone il cliente al centro. Prestiamo la massima attenzione alle sue esigenze e richieste al fine di offrire servizi di alta qualità.

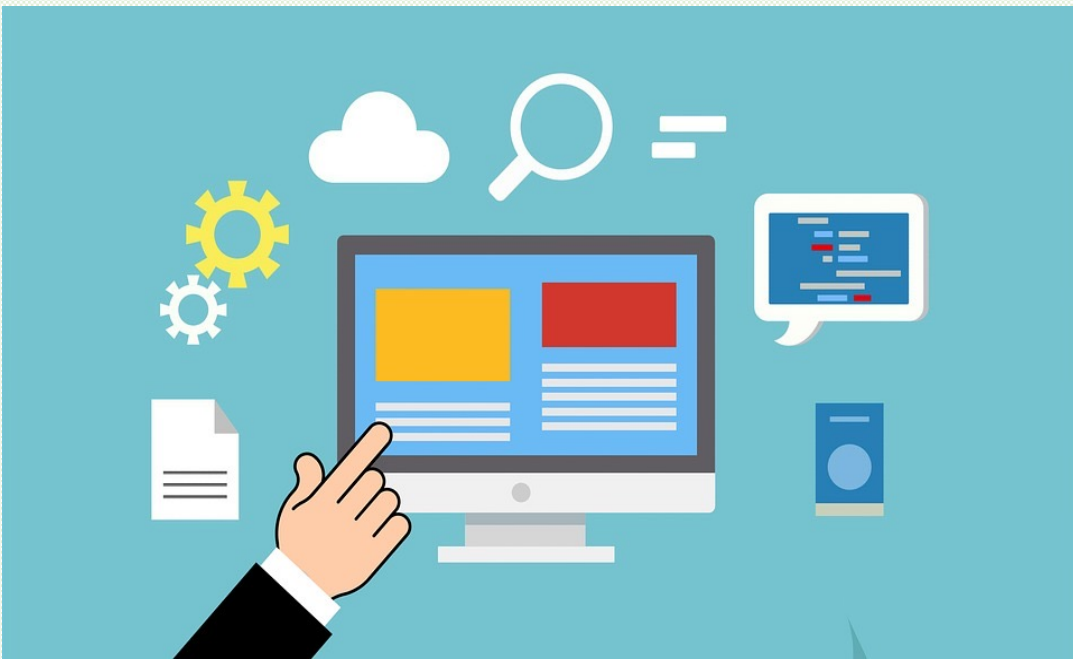




Nei rapporti con la Pubblica Amministrazione vengono applicati i criteri della trasparenza, massima correttezza e chiarezza, condotte in modo da non indurre a false o fuorvianti interpretazioni.

Contributi, sovvenzioni o finanziamenti ottenuti dallo Stato o da altro Ente Pubblico, anche se di modico importo, sono impiegati per le finalità per cui sono stati richiesti e concessi.

Alutec non eroga contributi, diretti o indiretti o sotto altra forma a partiti, movimenti, comitati associazioni o altri organismi di natura politica o sindacale, né ai loro rappresentanti.



Alutec condivide i principi fondanti del Codice Etico con il personale sia interno che esterno all'azienda, come: dipendenti, fornitori, collaboratori a progetto, consulenti, partner commerciali, ecc. Tutti coloro che operano all'esterno dell'azienda e la cui attività costituisce un contributo alla realizzazione degli obiettivi aziendali, devono attenersi al rispetto dei principi di legalità, indipendenza, correttezza, equità nel prezzo, diligenza, riservatezza, professionalità e buona fede. *Alutec* ritiene che condividere tali principi porti a stringere rapporti duraturi caratterizzati dalla **fiducia** nei confronti dei collaboratori.

Il processo di **selezione del fornitore** avviene in modo appropriato tra quanto richiesto e quanto fornito. E' un processo regolato da specifiche procedure interne che l'azienda ha deciso di adottare per garantire imparzialità e monitorare il possesso dei requisiti necessari a soddisfare le esigenze aziendali. Il personale coinvolto nelle scelte di fase di acquisto, deve:

- mantenersi libero da obblighi personali verso i fornitori, segnalando eventuali rapporti pregressi;
- astenersi dall'offrire beni o servizi a personale di altre società/enti per ottenere informazioni riservate o benefici diretti o indiretti rilevanti per sé o per l'azienda.



I contratti stipulati con i soggetti terzi sono definiti nel rispetto della normativa vigente e riportano la voce delle **clausole risolutive**, al fine di consentire ad *Alutec* di cessare i rapporti qualora si riscontri la violazione dei principi del Codice Etico o delle disposizioni normative applicabili.

Alutec si impegna ad informare i soggetti terzi coi quali è legata da un rapporto contrattuale sui contenuti dello stesso e sulle conseguenze in caso di cessazione del rapporto dapprima stipulato.

Ogni relazione intrapresa con i soggetti terzi è guidata dalla totale **assenza di corruzione**. La nostra azienda non è avvezza a nessun tipo di trattamento preferenziale che non derivi direttamente dall'eccellenza che rappresenta. Pertanto, il personale aziendale dovrà astenersi dall'offrire, promettere o dare (direttamente o indirettamente) valori di qualsiasi tipo, siano essi doni, accordi commerciali o simili che possano influenzare una decisione inerente all'attività aziendale o consentire di ottenere un vantaggio commerciale indebito.



Il Codice Etico viene diffuso tramite:

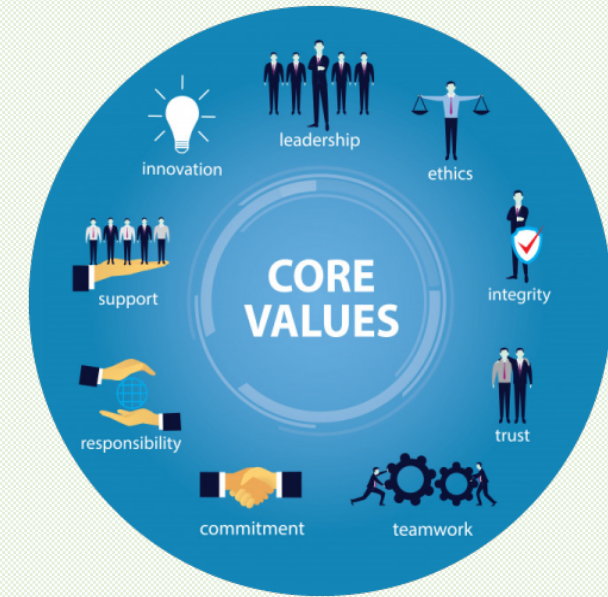
- 1) condivisione esterna, mediante la pubblicazione dello stesso sul sito web aziendale;
- 2) condivisione interna, con l'affissione di una copia cartacea in un luogo aziendale accessibile a tutti i dipendenti.

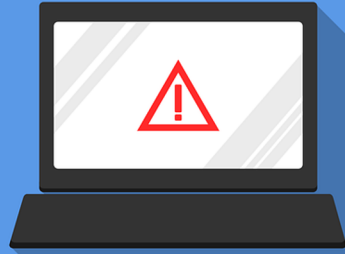
Per quanto concerne la conoscenza del Codice Etico all'interno dell'azienda, *Alutec* si impegna ad organizzare degli incontri informativi con il personale, specialmente per i neo assunti per i quali è prevista un'attività volta ad illustrare i contenuti del Codice e le norme comportamentali di cui è richiesta l'osservanza.

A tutto il personale aziendale è richiesta la conoscenza e la comprensione dei principi del Codice, nonché delle procedure di riferimento che regolano le funzioni e responsabilità ricoperte.

E' pertanto obbligo a ciascun lavoratore:

- astenersi da comportamenti contrari ai principi, contenuti e procedure espresse nel Codice;
- indirizzare i propri collaboratori al pieno rispetto dei principi etici adottati dall'azienda;
- riferire tempestivamente ai propri superiori circa possibili casi di violazione del Codice Etico.





Le direttive del presente Codice sono parte integrante delle **obbligazioni contrattuali** assunte dal personale, nonché dai soggetti aventi relazioni con l'Azienda. Una violazione dei principi e dei comportamenti indicati nel Codice Etico compromette il rapporto fiduciario tra *Alutec* e il responsabile della violazione. I dipendenti sono punibili conformemente al contratto di lavoro applicato, indipendentemente dall'eventuale rilevanza penale dei comportamenti messi in atto.

I provvedimenti disciplinari vanno dal richiamo o ammonizione, alla sospensione senza retribuzione e, nei casi più gravi, al licenziamento; tuttavia, prima di attuare una disposizione, all'interessato viene data la possibilità di giustificare il suo comportamento ai sensi dello Statuto dei Lavoratori.

Per consulenti, collaboratori, clienti e fornitori sono attivate modalità specifiche di risoluzione del rapporto contrattuale già riportate nei singoli contratti.

Nel caso di soggetti in posizione apicale, Amministratori o Rappresentanti legali, verrà convocata in sede ordinaria o straordinaria l'Assemblea dei Soci e inoltre l'azienda potrà richiedere l'eventuale risarcimento dei danni sofferti.

Chiunque venga a conoscenza, o sia convinto, dell'esistenza di una violazione del Codice Etico ha il dovere di informare immediatamente il proprio Responsabile.



Tutte le segnalazioni devono pervenire in forma scritta, eventualmente anche in forma anonima, secondo le forme e i canali predisposti.

Le segnalazioni provenienti da soggetti interni alla società devono essere trasmesse mediante posta elettronica all'indirizzo commerciale@alutecsrl.it o in forma scritta depositando la segnalazione in apposite cassette collocate negli spazi appositi dentro l'azienda. Le segnalazioni provenienti invece da soggetti esterni, possono essere trasmesse unicamente via e-mail all'indirizzo come sopra.

Una volta ricevuta la segnalazione verranno svolte delle indagini sul contenuto

della stessa esaminando le possibili violazioni del Codice Etico. Se l'indagine dovesse portare all'accertamento di una violazione del Codice, o di legge, verranno segnalati alla Dirigenza i comportamenti che potrebbero richiedere l'adozione di una sanzione disciplinare o l'attivazione di meccanismi di risoluzione contrattuale.

Alutec non tollera azioni pregiudicative intraprese nei confronti di chi dovesse fornire informazioni veritiere relative a una violazione della legge, del Codice o di altra politica o procedura interna. Ritorsioni contro coloro che segnaleranno eventuali illeciti non saranno tollerate e chiunque venga scoperto ad intraprenderle potrà essere sottoposto ad azione disciplinare. Inoltre, le vittime di ritorsioni dovranno segnalare immediatamente il caso al proprio Responsabile.

